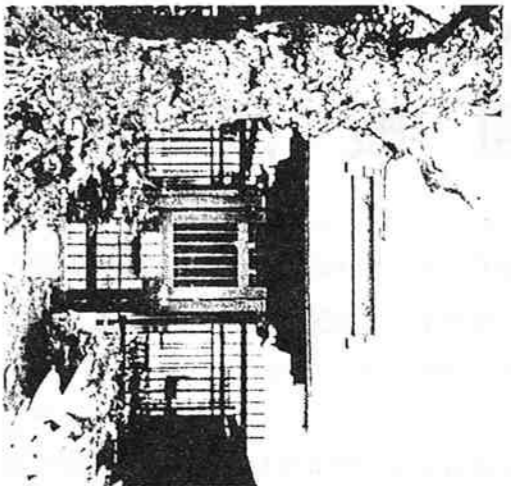


発行 馬込地区推進委員会
事務局 馬込特出張所
大田区中馬込3-25-1 5
☎(3774)3301(代)

わがまちまごめ



月1日を例祭として、神前の波田野金三郎氏宅に集まり祭祀を行います。諏訪神社は農耕、水の守護神として信仰されています。

東馬込の波田野家、渡辺家、酒井家が氏子総代として護持にあたり、4月15日と8月1日を例祭として、神前の波田野金三郎氏宅に集まり祭祀を行います。諏訪神社は農耕、水の守護神として信仰されています。

○お諏訪さま
地下鉄馬込駅脇にある長野計器の横の道を東に進み、一方通行を逆行して、次の十字路を左に曲がり坂を登ると、小さな祠があります。地域の人々が「お諏訪さま」と親しんでいる諏訪神社です。

東馬込を歩く

馬込の散歩道 その十一

東馬込一带は馬込らしい起伏に富んだ地形ゆえ、突然眺望が開ける楽しい散歩道が続きます。階段もあり、車も入ってきませんので、ゆっくり散歩が楽しめます。

馬込の田畑もたびたび水の被害にあったと想像されます。馬込の高台はこの社をお祀りした先人のご苦労がしのべれます。

○高台からの眺望

諏訪神社の脇の道を少し上るとこの辺りで一番高い見晴らしのよい場所へ出ます。この高台から北に向かって下る



高台から養玉院如来寺を望む

とすぐに品川区折、地元の渡辺菊次郎氏が土地を提供、馬込の谷戸の方々十数軒が氏子となって現在の諏訪神社に至るのですが、以前は今の四倍ほどの広がりがありました。現在は境内の土地の半分以上が駐車場となり、三角形になった境内に社が建っています。

品鶴線(横須賀線)の霜田踏切を渡ります。この踏切は線路のカーブの途中にあります。神前の波田野金三郎氏宅に集まり祭祀を行います。諏訪神社は農耕、水の守護神として信仰されています。

諏訪神社の坂を下って左へ曲ると、品鶴線(横須賀線)の霜田踏切を渡ります。この踏切は線路のカーブの途中にあります。神前の波田野金三郎氏宅に集まり祭祀を行います。諏訪神社は農耕、水の守護神として信仰されています。

○添田家居宅跡
踏切を渡って坂を下り、みどりかわ医院の前を右に曲がり、二本目の十字路を左に60m位歩くと、左側に50坪ほどの空地があります。ここは添田(そえだ)咄(はな)坊(ぼく)氏の長男、添田さつき氏の居宅跡です。



地下鉄馬込駅(東馬込一, 二丁目方面出口)から東馬込散歩道の地図

一八七二年神奈川県大磯生まれ。一九四四年に死去しましたが、演歌壮士として多くの作詞で社会風刺を行ない、大衆の

人気を博しました。多くの著作と共に、明治後期から大正にかけて、「ラップ節」「ソッキ節」「ストライキ節」などの大流行で一世を風靡しました。

長男の添田さつき氏(本名 添田知道)も演歌の作詞や作曲などを手伝いながら著作を重ね、「演歌の明治大正史」では第十八回毎日出版文化賞を受賞しました。

現在、居宅跡地は、咄(はな)坊(ぼく)氏のお孫さんにあたる方の方の所有になっているようです。

○その他
東馬込には詩人・歌人の北原白秋が住んでいたことがあります。建物は数年前まで残っていましたが、老朽化して取り壊されました。ここは「緑が丘」と呼ばれた見晴らしのよい高台です。

まごめ文芸

俳句

雑炊を吹いて意地はることもなし
東の間の入日輝く冬紅葉
小野 喜久

髪白くなりて良き味せち料理
送られて干柿遠き日の匂い
鈴木 敦子

色つきし実千両や通学路
一日の行楽終へて帰らんか
中馬込一丸山 信子

短歌

カレンダの子猫の寝顔あどけなく
来る年よかれと願う日々なり
田代ハル子

微笑まし羊に触れし親子連れ
遊びし姿冬日やさしく
関 とおる

喜れなすむ秋の夕べに身をおきて
歌詠むすべの無きもどかし
奥田 マサ

川柳

課題「胃」川柳遊芸会
夜更かしに五臓六腑もいかり出し
管理職胃の体まる暇もない
腹下クナイしも巻かすに良く動く
胃カメラでも心の病うつせない
素通りを胃に止められる縄のれん



都営浅草線

西馬込駅

始発 5 時

終電 23 時 49 分

馬込の町の中央を通る第二京浜国道の地下を走っている都営地下鉄浅草線。今回はその終着駅である「西馬込駅」を取りあげました。

○開通
昭和43年11月15日に、それまで泉岳寺止まりだった浅草線が西馬込まで伸ばされ開通しました。

それまで京成線の車庫を利用していたが、開通により、都営

平均三万人程です。

○利用者

乗降客数は、西馬込だけで一日

休日の利用は平日の半分以下に

なり、定期券利用者より切符利用

客の方が多くなります。文士村散

策等の見学目的の人が多く、60%

以上が南口を利用します。一年を

通じ、利用客数はあまり変化があ

りませんが、梅の季節には、池上

梅園を訪れる人で増加します。

西口の利用客は、南高校、馬込

中学関係者と、地域住民の通勤通

学者で、ほとんどが定期券利用と

の事です。

○設備

駅には西口、南口の両改札近く

にトイレがあり、西口には福祉用

トイレも設置されています。エス

カレーターは西口、南口両方にあ

りますが、改札口まで歩かずに上

がれる西口の 에스カレーターがで

きてからは、それまで南口を利用

していた方々の中で、西口を利用

されるようになった方があるよう

です。

○忘れ物

年間を通じて傘が一番多いそう

都営浅草線

西馬込駅

始発 5 時

終電 23 時 49 分

馬込の町の中央を通る第二京浜国道の地下を走っている都営地下鉄浅草線。今回はその終着駅である「西馬込駅」を取りあげました。

○開通
昭和43年11月15日に、それまで泉岳寺止まりだった浅草線が西馬込まで伸ばされ開通しました。

それまで京成線の車庫を利用していたが、開通により、都営

平均三万人程です。

○利用者

乗降客数は、西馬込だけで一日

休日の利用は平日の半分以下に

なり、定期券利用者より切符利用

客の方が多くなります。文士村散

策等の見学目的の人が多く、60%

以上が南口を利用します。一年を

通じ、利用客数はあまり変化があ

りませんが、梅の季節には、池上

梅園を訪れる人で増加します。

西口の利用客は、南高校、馬込

中学関係者と、地域住民の通勤通

学者で、ほとんどが定期券利用と

の事です。

○設備

駅には西口、南口の両改札近く

にトイレがあり、西口には福祉用

トイレも設置されています。エス

カレーターは西口、南口両方にあ

りますが、改札口まで歩かずに上

がれる西口の 에스カレーターがで

きてからは、それまで南口を利用

していた方々の中で、西口を利用

されるようになった方があるよう

です。

○忘れ物

年間を通じて傘が一番多いそう

です。最近では携帯電話もふえま

した。変った物では制服(男物)

生鮮食料品、袋に入られた鳩等

つと交番に預けられます。生鮮食

品は現場処分となります。いずれ

にしても気をつけたいものです。

忘れ物は、当日は各駅に保管さ

れますが、翌日になると戸越から

西馬込の区間では西馬込駅に集め

られ、三日たつと大門にある忘れ

物センターに移されます。

○終着駅あれこれ

時々酔った人が寝込んで下車し

そこねたり、品川方面へ行く人が

はどこですか?とあわてたり。

最後の点検はたいへんです。

一

一

一

一

一

一

一

一

一

一

一

一

一

一

一

一

一

一

一

一

一

一

一

一

一

馬込情報

◎まごめ幸福祭(第6回)

9月27日(日) まごめ園

あいにくの小雨に足がにぶり

ましたが、大田区長をはじめ多数

列席。たのしく取り行われました。

◎区民スポーツまつり(第15回)

10月10日体育の日、大田区体育

館で行われました。馬込からも、

綱引きチーム、チャレンジヤーマ

込が参加。予選を4勝1敗で突破

し、決勝トーナメント戦に進出。

18地区代表チームの内「六位」に

入賞しました。

◎南馬込文化センター文化祭

10月23日(金)25日(日)

日頃のサークル活動の成果が、

発表されました。

◎大田区小中学生アニア展

馬込地区から小学生8名、中学

生4名が受賞しました。

大田区長賞……良塚中一 田村さん

梅田小六 5人グループ

教育委員会賞……良塚中一 深澤君

産業振興協会賞……良塚中一 吉場君

特別優秀賞……良塚中三 深澤君

……馬込小五 渡田野君

◎東京都児童生徒発明くふう展

毎日新聞社賞……良塚中 深澤智明君

日刊工業新聞社賞……深澤龍一郎君

入選……良塚中 吉場佑樹君

……田村綾さん

……馬込小五 嵐健人君

◎平成10年度東京都功労者表彰

10月1日都民の日 都庁

地域自治振興功労者

中馬込員塚町会長 菅崎 貢

人命救助者 北馬込 永井 晃

……

伏見憲文

◎女性カマエの会

女性だけの、写真愛好家の会。

発足して14年、会員14名。月刊の

「会報」も発行されています。

連絡先……須藤 三十七七十六〇九

◎馬込第三小学校からの御礼

前号でお願いした協力者の方々

が10数名申し出られ、すでに授業

に組みこまれています。今後とも

よろしく願います。

◎市民消防隊等ホップ操法発表会

(大森消防署管内山側)

馬込地区、市民消防隊八隊参加

11月8日(日)9時から本門寺公園

(雨天中止)

◎海苔すき体験学習

日時……11月24日(日)午後1時から

場所……郷土博物館

当日、先着四百名位まで。3時

間位で終了。

編集後記

○馬込の散歩道その十「北野神社」

の反響が大きかったそうです。発

行がお祭りの前だったので、例年

になく、お祭りの参加者が多く、

また、みこしのかつぎ手も百名以

上もみえたそうです。その後も、

毎日、何人かの方が参詣にきて

いたそうです。

「わがまちまごめ」の愛読者が

大勢おられることがわかり、編集

委員一同、感激しております。

○この三十号を記念して、特集号

を発行します。

まごめの新・旧マップです。旧

には昔の谷戸名、番地がのって

ます。新にはこれまで「わがまち

まごめ」で取り上げた所を地図に

しました。ご参考に……。